

學院產學合作 計畫推廣說明會

(13場次)

夢想實踐的平台
透過產業與學界間相互交流學習

歡迎聯繫產學合作組
黃瓊慧組員 19302
李其樺組員 19303

中國文化大學 產學合作媒合平台(IAC)
<https://iac.pccu.edu.tw/#/home>

周一	週二	週三
	藝術學院： 1月16日(二) 10:00-11:30 恩104國際會議廳	
	環設學院： 1月16日(二) 13:30-14:30 恩104國際會議廳	法學院： 3月6日(三) 13:00-14:00 賢303會議室
理學院： 3月4日(一) 15:10-16:00 曉峯第一會議室	新傳學院： 3月5日(二) 15:10-16:00 成225教室	體健學院： 3月6日(三) 14:00-15:00 孝3樓堅毅廳
		工學院： 3月6日(三) 15:10-16:00 義603院視聽教室
		外語學院： 3月6日(三) 16:00-16:30 恩104國際會議廳
社科學院： 3月11日(一) 15:10-16:00 曉峯第一會議室	農學院： 3月12日(二) 15:10-16:00 曉峯第一會議室	商學院： 3月20日(三) 13:30-14:30 恩104國際會議廳
		文學院： 3月20(三) 15:20-16:10 曉峯第三會議室
		教育學院： 3月27日(三) 13:30-14:30 孝3樓堅毅廳

一、各校產學合作計畫與獎勵措施

大專院校	文化大學	東海大學	逢甲大學	淡江大學	輔仁大學
專任教師人數	666	556	645	750	728
111學年度產學合作計畫案金額	82,542,307	177,073,753	613,971,718	102,086,508	71,316,816
行政管理費編列	10%	15%	15%	15%	15%
教師獎勵金	3%	3%以下 (2.25%) 3~15%(2.85%) 15%以上 (3.45%)	0%	1.5%	0% (行政管理費 15萬元以上)
結餘款	由計畫主持人統籌運用	0% 1萬以上，85%循環使用，應與研究發展項目有關。	0% 轉為2年個人專屬計畫，需於簽約時與財務處共同認定之。	0% 專帳使用，20萬以下，85%保留教師專帳用於教學研究發展項目。	0% 專簽申請，3萬以上，70%分配教師，應使用於研究相關之費用。

二、本校產學合作的現況

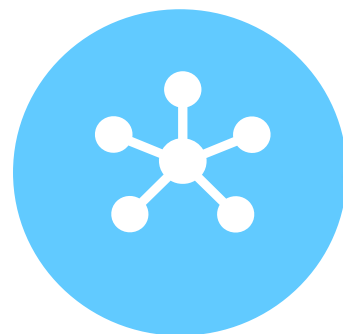
會計系統及核銷程序

提供契約範本及放寬
產學合作各項經費支
給參考表

契約、計劃書及經費
編列表，雙方用印

約用校內外研究助理

校內外研究助理、校
內工讀生約用皆可於
前一個月20-25日辦理
人員約用



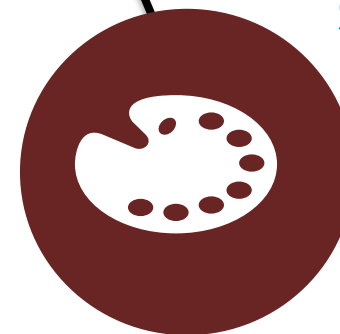
採購的限制

依採購驗收付款辦法第八條
新增(三)產學合作案已簽訂
合約書，並於合約書中明訂
廠商、廠牌或規格者。

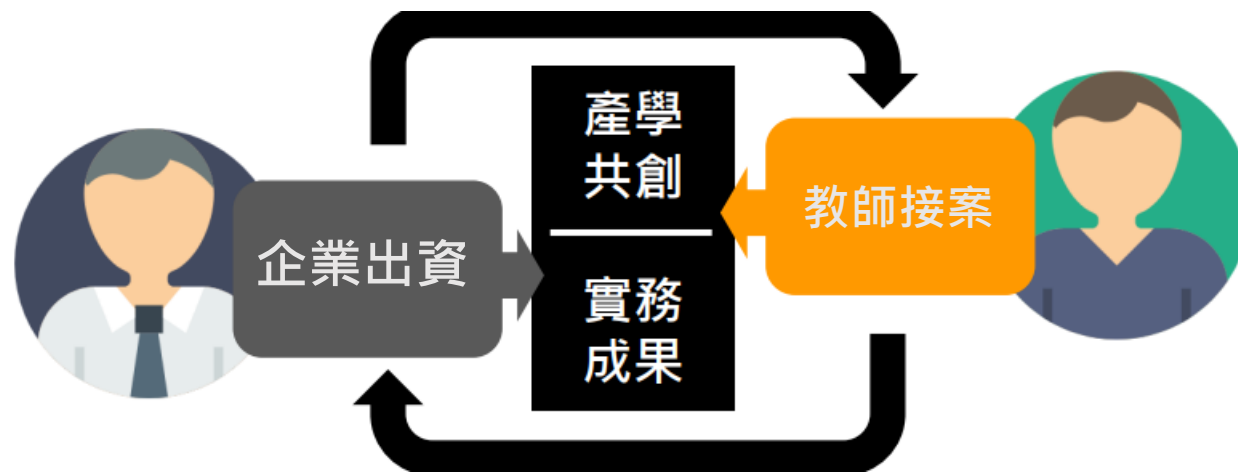


新創企業之校園 進駐與產學合作

訂定「中國文化大學
推廣教育部育成空間
進駐要點(大安分部)
提供多元育成服務與
空間進駐



三、產學合作的類型與相關獎勵辦法



<h3>獎勵金</h3> <p>產學合作實施辦法第七條 管理費比例達計畫總經費 百分之十以上，獎勵金分 配為學校50%、系10%、 院10%、教師30%</p>	<h3>全額結餘款</h3> <p>產學合作實施辦法第七條 第一項有盈餘者，由計畫 主持人統籌運用，可轉年 度預算或產學合作獎勵金</p>	<h3>減授鐘點</h3> (人事室) <p>教師核減基本授課時數辦 法(人事室)第四條符合專 任教師減授基本授課時數 項目一覽表中減授項目且 經核定者，核減授課時數</p>	<h3>教師升等</h3> (人事室) <p>教師升等辦法第四條6-1 近五年產學合作計畫累計 金額達一千萬元以上或累 計十五件以上。</p>
--	---	---	---



四、產學合作計畫減授項目

中國文化學教師檢核基本授課時數辦法第四條：產學合作符合減授項目，執行非全校性外部計畫，以計畫結案學年度作為結算日期，於每年7月31日與1月31日，依計畫核定金額、行政管理費及配合款進行核算。



執行非全校性
外部計畫：
如國科會、產
學合作計畫

計畫金額每10萬元
減授 0.1 鐘點；
並依行政管理費編
列比例權重加乘。
若有配合款再依比
例加乘，加權計算



行政管理費比例/加權

行管費 \geq 20%	加權x2
14% \leq 行管費 $<$ 15%	加權x1.4
13% \leq 行管費 $<$ 14%	加權x1.3
12% \leq 行管費 $<$ 13%	加權x1.2
11% \leq 行管費 $<$ 12%	加權x1.1
10% \leq 行管費 $<$ 11%	加權x1
行管費 $<$ 10%	加權x0.9
行管費=0%	加權x0.8



配合款比例/加權 (=100%扣除配合款比例)

配合款比例10%	加權x0.9
配合款比例15%	加權x0.85
配合款比例21%	加權x0.79
配合款比例36%	加權x0.64
配合款比例50%	加權x0.5

五、產學合作的執行



產學合作計畫作業流程

歡迎聯繫產學合作組
黃瓊慧組員 19302
李其樺組員 19303

中國文化大學 產學合作媒合平台(IAC)
<https://iac.pccu.edu.tw/#/home>



計畫承接 / 申請

- A · 招標 / 採購案
- B · 委託計畫
- C · 民間機構合作計畫

產學合作組(19302) > 會計室 > 秘書處 > 文書組

簽約和用印

- A · 電子公文系統 (函稿 / 簽呈)
- B · 產學合作契約書
- C · 產學合作計畫書
- D · 預算經費編列表

產學合作組(19302) > 會計室 > 秘書處 > 文書組

STEP. 1 執行經費相關

1-1 預算提報：預算管理系統 > 預算提報後 > 會計室審核。

1-2 經費請領：電子公文系統 > 創函稿 > 附上收據 > 決行後至出納組領取收據

1-3 請款核銷：請依契約書及經費預算表或合作單位之規定。

政府(15705) / 民間(15715) / 農委會 (15716)

STEP. 2 人員約用相關

2-1 預算管理系統 > 人員約用 > 作業收件截止日每月25號。

勞僱型約用人員 - 人事室 (15205)

研究獎助生 - 生輔組(12111)

附件(A1研究獎助生同意書、A2約僱人員契約書、A3智財歸屬同意書)

STEP. 3 採購相關

執行計畫經費項目中，如有超過3萬元以上之購買品項或勞務委託項目，請依總務處-採購驗收業務-

採購作業流程及採購作業簡報說明。

總務處採購作業 (13204)

計畫結案

A · 執行期間公文往返，請款核銷/結案

B · 行政管理費分配校50%，獎勵金50%(系20%、院20%、教師30%)。

C · 結餘款由計畫主持人統籌運用，電子公文系統填寫簽呈進行結餘款流用作業或電子領據請領產學合作獎勵金。

六、產學合作各項經費支給參考表

預算編列表

2024.1.2

註：產學合作定義是指以簽訂本校產學合作契約書為約定，經費來源為民間機構。

註：經費編列原則除委託單位另有規定者，採計畫需求導向之編列方式(包括經費項目、額度)。

註：公家機關之產學計畫以公部門經費編列為準則，依該機構徵件計畫經費編列。

註：請依照本校採購驗收付款辦法辦理，若為獨家採購，請於合作契約中約定。

四、行政管理費10% (計畫執行總經費)

政府機關對管理費編列另有規定者，得依其規定，並提出相關文件證明。

三、研究設備費

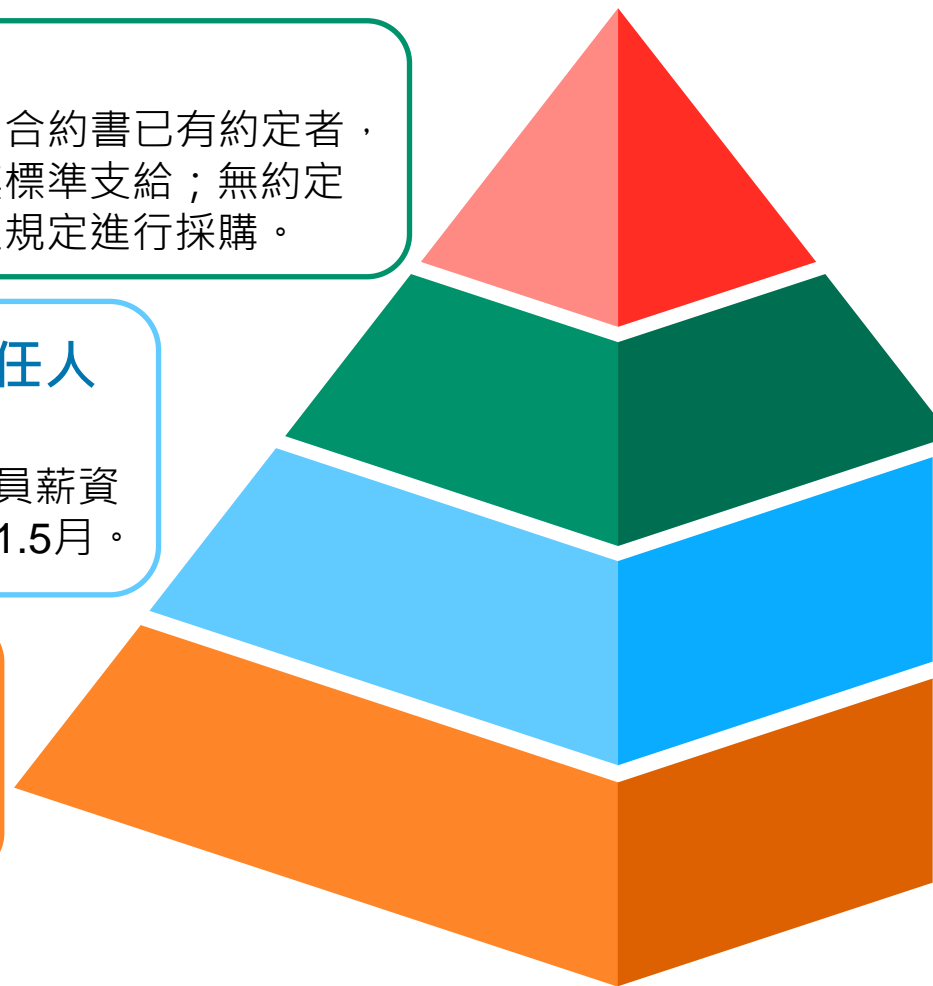
各項儀器設備購置，合約書已有約定者，得依合約執行並依其標準支給；無約定者，依本校採購流程規定進行採購。

二、人事費(計畫執行專任人力相關費用)

凡計畫主持人、專兼任助理人員薪資均屬之。助理薪資含年終獎金1.5月。

一、業務費凡計畫相關業務費用均屬之(含臨時人力費用)

活動相關、人員相關、交通相關、保費相關及其他



報告完畢 謝謝大家~ 產學合作歡迎您的加入

中國文化大學 產學合作媒合平台(IAC)
<https://iac.pccu.edu.tw/#/home>

